

CONSTITUCIÓN

Como se dixo na Editorial de Corga, o pasado **28 de marzo de 2009** un grupo de persoas inquedas deciden crear unha entidade denominada **Centro de Estudos do Corgo (C.E.C.)**.

O domicilio principal e permanente da Asociación radica nas **Antigas Escolas do Corgo s/n**, C.P. 27.163, concello de O Corgo, e ten como correo electrónico **ocorgo@gmail.com** e páxina web **http://ocorgo.blogspot.com**.

O ámbito territorial cingúese ao **concello do Corgo**.

O LOGOTIPO

O logotipo escollido representa a **Ponte de Neira**. Está situada no río Neira, 3,5 km río abaixo da desembocadura do Tórdea. Nese punto o río fai de división administrativa entre o concello do Corgo (Cela) e o do Páramo (Vilarmosteiro). Por ela pasa a estrada Lugo-Portomarín (pasando polo Páramo). É das pontes máis importantes do Sur de Lugo. Construída no s. XIII-XIV está ligada á primitiva vía de comunicación Sarria-Lugo. Xa aparecía nos antigos mapas de Galiza, como o de F. Fer. Ojea de 1598 ou

no *Gallaecia Regnum* de 1600. Na idade media era o único vial que comunicaba o camiño de Santiago con Lugo. Hai un dato que confirma a anterior afirmación, pois na viaxe de regreso dos Reis Católicos á corte, logo da súa visita a Galicia no outono de 1486, saen de Lugo e diríxense a Ponferrada por Sarria e Triacastela, pasando tamén moi probabelmente pola ponte de Neira. Consta de catro vans de cantaría de medio punto de luces: 11,20-11,20-8,00-7,00 m.

FINS E ACTIVIDADES

Estatutariamente, son fins principais da Asociación:

- Promover diferentes estudos (patrimonio natural, material e inmaterial, arte, lingua e literatura, xeografía e historia, economía, sociedade e educación...) sobre o concello do Corgo.
- A divulgación dos estudos realizados entre os habitantes do concello.
- A formación dos/as socios/as e dos/as corgueses/as sobre as áreas de estudo a nivel supralocal.
- A defensa en xeral da cultura e da lingua de Galiza.



Para levar a cabo os seus fins, a Asociación poderá organizar as seguintes **actividades**:

- a) Recompilación de toda a información posíbel sobre o concello do Corgo nun arquivo/biblioteca (en papel e en formato dixital).
- b) Publicación dunha revista anual (por escrito) con artigos sobre O Corgo.
- c) Publicación dun sitio web con estudos sobre O Corgo.
- d) Realización de cursos, xornadas, conferencias sobre as áreas de estudo para os socios e abertas ao público en xeral.
- e) Promoción de bolsas de investigación.

TIPOS DE SOCIOS E ADMISIÓN

Dentro da asociación poderán existir as seguintes clases de asociados:

- a) Socios "Arumes".
- b) Socios "Numerarios".
- c) Socios "Investigadores".
- d) Socios "Xuvenís".

O ingreso na Asociación como membro "**Numerario**" ou "**Xuvenil**" (dependendo de se son maiores ou menores de idade) será solicitado por escrito dirixido ao Presidente/a do Centro de Estudos do Corgo acompañando a seguinte documentación:

- a) Impreso de solicitude de ingreso no Centro de Estudos do Corgo debidamente asinado.
- b) Copia simple do D.N.I.
- c) Traballo de investigación relacionado co concello do Corgo, dentro das temáticas propostas e seguindo as normas de publicación establecidas no RRI da Asociación, cos Anexos que considere oportuno en papel (dúas copias, unha para o arquivo/biblioteca de Arumes e outra para o C.E.C.) e en formato dixital (CD ou DVD).
- d) Impreso de cesión dos dereitos de publicación do estudo, no formato

que a Asociación estime oportuno (revista, CD/DVD, páxina web...), a favor do Centro de Estudos do Corgo.

- e) Nas persoas entre 14 e 18 anos, consentimento do pai/nai/titor legal.

Unha vez que o/a Presidente/a comproba que o candidato a socio cumpre todos os requisitos, convocaríase aos socios nun acto público e aberto, a quen quixer, á presentación do estudo (empregando os recursos materiais que se estimen oportunos e que a Xunta Directiva facilitará na medida das súas posibilidades), do xeito no que o interesado se sinta máis cómodo (exposición, debate, entrevista...).

Ao rematar os socios presentes decidirán por maioría de 2/3 a admisión do candidato coa posibilidade de asesoramento dalgún experto na materia (por exemplo, algún membro do comité científico da revista). O acto concluirá coa contestación dalgún membro da Xunta Directiva ao traballo presentado e a resolución definitiva.

Se o acordo adoptado é favorábel farase entrega dun exemplar dos Estatutos e do Regulamento de Réxime Interno da Asociación e agasallarase cunha medalla de cerámica co logotipo do C.E.C.

No caso de que o acordo sexa negativo, o solicitante poderá recorrer ante a primeira Asemblea Xeral que teña lugar, debendo figurar este asunto expresamente na orde do día. Contra tal acordo non cabe ningún recurso.

Existe a posibilidade de presentar traballos conxuntos (2 ou 3 persoas).

Cando un socio presente outro traballo de investigación só ten que presentar ao Presidente/a a documentación dos apartados c) e d) do artigo anterior. A continuación será convocado nun acto público á presentación do traballo no que os socios por maioría de 2/3 (e posíbel asesoramento técnico) decidirán a

aceptación do mesmo coa posterior contestación e resolución por algún dos membros da Xunta Directiva.

Cando un socio "Numerario" presente o terceiro estudo e sexa aceptado polos socios converterase en **socio "Investigador"** recibindo un agasallo (cerámica do país relacionada co concello do Corgo).

Os **socios "Xuvenís"** ao acadar a idade de 18 anos convertense inmediatamente en socios "Numerarios" ou se teñen máis de tres traballos presentados en socios "Investigadores".

Os **socios "Arumes"** teñen carácter provisional e serían os membros da Xunta Directiva da A.C. Arumes do Corgo (entidade promotora do C.E.C.). Cesan cando deixen de formar parte da Xunta Directiva de Arumes agás cando ocupen postos directivos no C.E.C. (prorrogárase o cesamento ata o final do mandato).

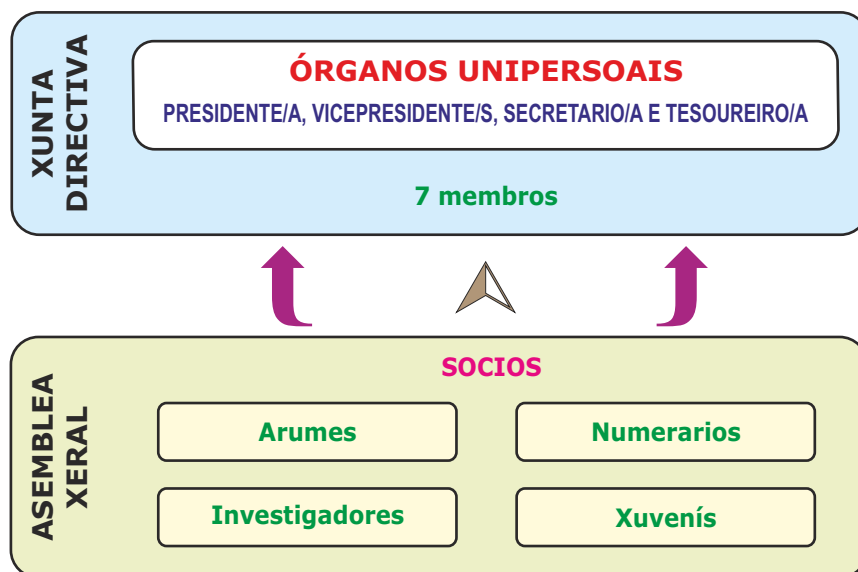
A ESTRUCTURA INTERNA

O esquema de organización da Asociación é o seguinte:

De acordo cos Estatutos da Asociación, existen dous órganos de decisión, a Asemblea Xeral e a Xunta Directiva.

A **Asemblea Xeral** é o órgano onde participan a totalidade dos asociados. As funcións, convocatorias, adopción de acordos e composición aparecen perfectamente regulamentadas nos Estatutos da Asociación.

A **Xunta Directiva** é un órgano de goberno coa composición, funcións e procedemento de convocatoria e adopción de acordos perfectamente delimitado polos Estatutos.



Dela forman parte os órganos unipersoais da Asociación (presidente/a, vicepresidente/a, secretario/a e tesoureiro/a) e tres vocais.

Elección da Xunta Directiva: os membros da Xunta Directiva elixíranse por listas pechadas e sufraxio directo (sen delegación de voto) entre os socios da Asemblea Xeral e terá un mandato de 3 anos como establecen os Estatutos.

A TEMÁTICA

Dende o Centro de Estudos do Corgo promoveranse as seguintes **liñas de estudo**:

1. Patrimonio natural:
 - Flora
 - Fauna
 - Ecosistemas
 - Medioambiente
2. Patrimonio material:
 - Pontes
 - Sartegos
 - Cruceiros e petos de ánimas
 - Pombais
 - Muíños e caneiros
 - Casas senlleiras e pazos
 - Igrexas e capelas
 - Castros e mámoas

- Camiños e vías
 - Fontes e lavadoiros
 - Conxuntos etnográficos
3. Patrimonio inmaterial:
- Lendas
 - Contos
 - Festas
4. Arte:
- Artistas e arte (ceramistas, escultores...).
 - Oficios tradicionais (ferreiros, oleiros, teceláns, cesteiros...)
5. Lingua e literatura:
- O galego do Corgo
 - Escritores
 - O Corgo na literatura
 - Toponimia e microtoponimia
6. Xeografía e historia:
- Montes, vales, ríos...
 - Xeoloxía
 - Historia
 - Clima
7. Economía:
- Agricultura
 - Gandaría (feiras...)
 - O monte
 - Industria
8. Sociedade e educación:
- Paro
 - Estrutura familiar
 - Poboación
 - Educación
 - Deporte
 - Teleclubs...



Ponte de Neira

Poderase presentar calquera outro traballo relacionado co concello do Corgo e non citado no artigo anterior coa aceptación previa da Xunta Directiva.

Admitirase un estudo do concello e da súa contorna sempre e cando o espazo dedicado ao Corgo supere o 50% do total.

A REVISTA

No artigo 5 dos Estatutos da entidade recóllese como fin da Asociación "a divulgación dos estudos realizados entre os habitantes do concello". No mesmo artigo aparece como actividade da mesma a "publicación dunha revista anual (por escrito) con artigos sobre O Corgo". Neste sentido promoverase unha revista anual denominada "**Corga**" co correspondente Depósito Legal e o ISSN.

A revista será gratuíta para os socios do C.E.C. e da A.C. Arumes do Corgo (como entidade promotora) e distribuiranse exemplares entre as administracións colaboradoras, centros educativos, bibliotecas, museos, asociacións da contorna, etc. Para o resto de interesados a Xunta Directiva fixará anualmente un prezo acorde á revista.

Consello Editorial: constituirase un Consello Editorial co fin de configurar a revista (selección, orde, maquetación...) no que formarán parte os sete membros da Xunta Directiva e que poderá ser asesorado a nivel global por expertos do Comité Científico (ver artigo seguinte). Os membros do Consello Editorial deben de figurar nun lugar claro da revista.

Comité Científico: constituirase tamén un equipo de expertos de recoñecido prestixio en torno ás liñas de estudo mencionadas anteriormente que se encargarán de facer a supervisión científica e corrección dos artigos publicábeis. Dentro do comité

crearase unha **asesoría lingüística e TIC** (Tecnoloxías da Información e da Comunicación) co fin de axudar aos interesados nas dúbidas de terminoloxía e/ou de novas tecnoloxías que poidan xurdir. Os membros do Comité Científico non recibirán ningunha gratificación económica pola súa colaboración. Os membros do Comité Científico deben de figurar nun lugar claro da revista.

Só serán publicábeis na revista os estudos presentados polos socios do C.E.C. que foran aceptados na presentación dos mesmos e de xeito excepcional algún outro que o Equipo Redactor considere oportuno (estudos de persoas falecidas co consentimento dos herdeiros...).

Poderán ser publicados na revista informes (de actividades, novidades da biblioteca ou do arquivo, económicos...) relacionados co Centro de Estudos do Corgo e da A.C. Arumes do Corgo (como entidade promotora).

Idioma: só se admite o **galego** como idioma vehicular da revista. Empregarase sempre a última normativa aceptada pola Real Academia Galega, aparecendo as palabras non adaptadas á mesma entre comiñas.

Extensión. Os traballos presentados terán unha extensión ou outra dependendo do número de redactores:

- 1 persoa: entre 5 e 20 páxinas.
- 2 persoas: entre 10 e 30 páxinas.
- 3 persoas: entre 15 e 40 páxinas.

Os Anexos presentados non serán publicábeis na revista e formarán parte do arquivo-biblioteca do C.E.C.

Estrutura: os artigos presentados teñen que contar cos seguintes apartados:

- Título (máximo de 80 caracteres contando espazos en branco).
- Identificación do(s) autor(es) por

orde de importancia ou alfabética de apelidos acompañado do correo-e dos mesmos, o título profesional e o centro de traballo.

- Agradecementos (opcional).
- Resumo (máximo de 150 palabras).
- Palabras clave (entre 3 e 10).
- Introducción/limiar.
- Corpo do traballo cos apartados que se consideren oportunos.
- Conclusións.
- Referencias bibliográficas.

Formato: o que se indica ao final da revista Corga.

Principios éticos e legais: non se publican textos con contido que promova algún tipo de discriminación social, racial, sexual ou relixiosa; nin artigos que xa fosen publicados integramente noutros lugares.

A revista non se fai cargo das imaxes, textos e traballos dos autores que serán responsábeis legais do seu contido.

En caso de conflito legal con algún aspecto dun traballo publicado, o demandante debe demostrar de xeito fidedigno e mediante denuncia, o presunto delito ou falta cometido polos autores. O resultado anunciarase na revista.

Os artigos poden ser reproducidos sempre que se cite claramente a súa procedencia e o servizo sexa gratuíto. En servizos de pagamento deberán pedir expresamente permiso e aboar os dereitos correspondentes á revista e aos autores.

Seguindo as norma Vancouver o artigo estará asinado por aquelas persoas que efectivamente participaran na súa elaboración, reservándose a revista o dereito de investigar a participación concreta dalgún ou todos os seus membros.

A comprobación de que un autor intentou plaxiar algún traballo nesta ou outra publicación fará que automaticamente

sexan rexeitados, a partir deste momento, os traballos nos que figure o devandito autor.

O CONSELLO EDITORIAL